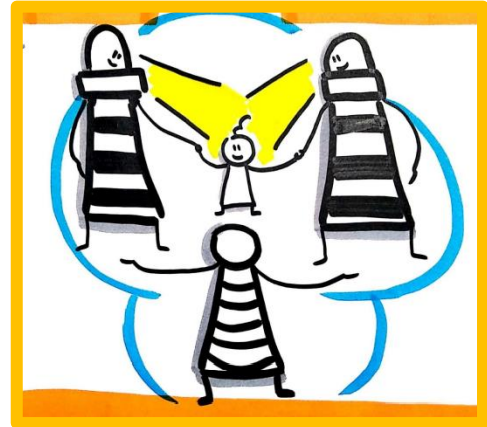


### Projet Educatif



#### 1. Préambule

L'ARPPE en Berry-ACEPP18, ce sont des valeurs partagées par un réseau national l'ACEPP qui considère « *le parent comme premier éducateur de son enfant* » et, à ce titre, joue un rôle essentiel dans la transmission des valeurs éducatives et l'accompagnement de l'enfant. Autour de l'enfant, il y a de nombreux acteurs (famille, éducateurs, enseignants, spécialistes du médical, du médico-social...) et le rôle des parents se décline par une coopération entre parents et professionnels pour le bien-être de l'enfant et de sa famille.

Depuis 30 ans, l'ACEPP agit pour :

- Sensibiliser tous les partenaires sociaux pour la prise en compte du jeune enfant dans la société
- Encourager la collaboration entre les parents, premiers éducateurs de leurs enfants et les professionnels des établissements d'accueil
- Participer à la réflexion et à la recherche pour un travail de qualité auprès du jeune enfant
- Promouvoir la place des parents dans tous les lieux de vie des enfants et dans la vie locale (quartiers, villages)

Fédération départementale de l'ACEPP dans le Cher, l'ARPPE en Berry-ACEPP18 prône le parent comme 1<sup>er</sup> éducateur et la collaboration parent/professionnelle, ce sont des valeurs directrices dans la pédagogie et l'accompagnement des familles :

- Parentalité : l'enfant est accueilli avec sa famille, le parent est invité à participer et à accompagner l'enfant au sein de la structure, l'équipe professionnelle favorise la collaboration et l'échange pour proposer un accueil de qualité.
- Le respect de l'enfant passe par le respect de son rythme, un accueil bienveillant, un aménagement adapté respectant son intimité et ses besoins physiologiques et psychologiques.
- L'accueil de la diversité : chaque famille est accueillie avec ses origines sociales et culturelles, sa spécificité dans le respect des règles de vie du collectif.

#### Des engagements pour une certaine qualité de l'accueil

L'Arppe en Berry-ACEPP18 s'engage au travers de différentes Chartes qui fondent ses valeurs :

- *Charte nationale de l'accueil du jeune enfant*
- *Charte de l'Acepp pour l'accueil du jeune enfant*
- *Charte des éco-crèche*
- *Charte du Réseau d'Ecoute d'Accompagnement et d'Appui à la Parentalité*
- *Charte du collectif ESS18*

Documents en annexe.

## 2. Les principes éducatifs

Les valeurs éducatives et la ligne pédagogique suivie par les équipes de l'ARPPE en Berry sont issues des pratiques des haltes-garderies itinérantes, dès leur origine, et traversent l'ensemble des services dédiés à l'enfance, la famille et la petite enfance.

### Eco-crèche



**J'AI BESOIN D'ÉVOLUER  
DANS UN ENVIRONNEMENT  
beau, sain et PROPICE À  
MON ÉVEIL.**

Entré dans la démarche éco-crèche en 2015, le respect de l'environnement est une valeur forte de l'Arppe en Berry et un des fils conducteurs du projet éducatif et se décline sur toutes les thématiques du projet d'établissement :

- Cuisine autonome et circuits courts : l'alimentation est un élément clé du développement de l'enfant et le moment du repas est l'occasion de partager bien plus que de la nourriture.
- Prévention précoce : l'éveil au goût à partir de produits sains (majoritairement bio) participe à l'éducation à la santé et à la nutrition du jeune enfant.
- Espace extérieur (ombrage, potager, espace « roulants », jardin sensoriel, ... ) : le contact avec la nature est essentiel au développement de l'enfant et source d'équilibre pour lui et l'adulte qui l'accompagne.
- Un environnement sain : grâce à des matériaux et des produits éco-responsables (hygiène, nettoyage, matériaux, produits d'activité) et la réduction des déchets
- Solidarité : entraide, mutualisation, échanges de pratique, mais aussi co-voiturage, achats groupés, ...

### L'éveil culturel & artistique

L'ARPPE anime un service de ludothèque et le jeu fait partie des valeurs fortes du projet éducatif car il est vecteur d'expérimentation, de socialisation, du lien parents/enfants, du lien intergénérationnel, d'intégration.

Le matériel (jeux, jouets, livres, malles thématiques) est à disposition des différents services et l'animatrice accompagne les professionnels-les petite enfance à la mise en place d'activités spécifiques autour du jeu.

### L'accueil de la diversité et du handicap



**Pour grandir sereinement,  
J'AI BESOIN QUE L'ON  
M'ACCUEILLE** quelle que  
soit ma situation ou celle de  
ma famille.

L'ARPPE en Berry veille à ce que les équipes soient vigilantes à l'accueil de toutes les familles, de tous les âges, quelque soit l'appartenance culturelle et sociale, sur ses différents services ouverts au public.

L'équipe est formée et ouverte à l'accueil du handicap et se met à la disposition des familles pour répondre au mieux à leurs besoins d'accompagnement et de soutien.

De nombreuses actions, animations, ..., intergénérationnelles sont proposées et favorisées, au sein des services et dans le réseau.

## La pédagogie



5 Je développe ma créativité et **J'ÉVEILLE MES SENS** grâce aux expériences artistiques et culturelles. Je m'ouvre au monde par la richesse des échanges interculturels.



7 Fille ou garçon, **J'AI BESOIN QUE L'ON ME VALORISE** pour mes qualités personnelles, en dehors de tout stéréotype. Il en va de même pour les professionnels qui m'accompagnent. C'est aussi grâce à ces femmes et à ces hommes que je construis mon identité.



6 **LE CONTACT RÉEL AVEC LA NATURE** est essentiel à mon développement.

L'équipe professionnelle propose des pédagogies innovantes pour favoriser le développement de l'enfant et éviter toute discrimination :

- Espace jeu libre/activité/Montessori/Snoezelen/portage : l'éveil des sens, l'apprentissage de l'autonomie, la découverte du monde et des autres, permettent à l'enfant de grandir à son propre rythme.
- Le jeu de société et l'activité ludique comme vecteur de lien social : l'expérimentation, la socialisation, l'autonomie, le partage, l'éveil, le plaisir, ... sont des effets indirects des moments de jeu et participent au bien-être à tout âge.
- Activités créatrices, observation, écoute, travail sur les 5 sens : l'Eveil artistique et culturel participe à la construction de l'enfant et à la découverte du monde et de sa diversité.
- Filles et garçon se verront proposer les mêmes jeux et activités. Le choix des espaces de jeux symboliques ne se fait pas en fonction de l'utilisation par des filles ou des garçons mais en fonction de l'âge des enfants. Le matériel de ces espaces est régulièrement changé afin de proposer des thèmes différents (bricolage, cuisine, buanderie, pouponnage...)
- Les activités de motricité participent au développement moteur de l'enfant. Elles sont au centre des animations proposées par l'équipe.
- Quand la salle dispose d'un espace extérieur, ou que le groupe le permet, l'équipe propose des sorties, ainsi promenades ou même siestes en extérieur font le bonheur des petits et des grands.

### 3. L'itinérance au service de l'enfant et de sa famille

Au-delà des valeurs éducatives partagées par l'ensemble de l'équipe professionnelle, l'itinérance implique une adaptation des pratiques et des spécificités variables de celles proposées en structure fixe.

#### Les familles



3 Je suis sensible à mon entourage proche et au monde qui s'offre à moi. **JE ME SENS BIEN ACCUEILLI QUAND MA FAMILLE EST BIEN ACCUEILLIE**, car mes parents constituent mon point d'origine et mon port d'attache.

L'accueil des familles est conditionné par le lieu dans lequel la halte-garderie propose l'accueil : les salles des fêtes offrent un accès facile, souvent un lieu déjà connu par la famille car au centre de la vie du village.

Se retrouver dans un cadre qui n'est pas, en temps normal, identifié comme dédié à la petite enfance permet plus de convivialité, sans barrières.

Les familles rentrent dans tout l'espace d'accueil, elles ont la possibilité d'y rester, de profiter d'un moment de jeu avec leur enfant, mais aussi d'échanger avec d'autres parents ou les professionnelles, en partageant une collation.

Ces échanges débouchent souvent sur du partage d'expériences, mais aussi sur de l'entraide et de la solidarité (covoiturage, échange de vêtements, ...).

L'accueil est souple, sans contrat, il n'y a pas de temps d'adaptation « standardisé » mais plutôt un temps de familiarisation pour l'enfant et sa famille, familiarisation avec un nouveau lieu, avec d'autres adultes et d'autres enfants.

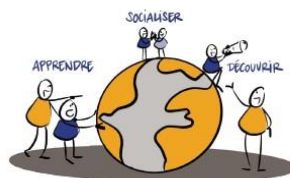
Ce temps est déterminé par la famille et la professionnelle au fur et à mesure que l'enfant prend ses marques dans la structure. Quoiqu'il en soit, le choix de la famille est respecté.

## Les enfants



### 2 J'AVANCE À MON PROPRE RYTHME ET JE DÉVELOPPE TOUTES MES FACULTÉS

en même temps : pour moi, tout est langage, corps, jeu, expérience. J'ai besoin que l'on me parle, de temps et d'espace pour jouer librement et pour exercer mes multiples capacités.



### 4

Pour me sentir bien et avoir confiance en moi, **J'AI BESOIN DE PROFESSIONNELS QUI ENCOURAGENT** avec bienveillance mon désir d'apprendre, de me socialiser et de découvrir.

De par l'utilisation des salles des fêtes comme lieu d'accueil, la pédagogie est spécifique très similaire à l'itinérance ludique qu'évoque Laurence RAMEAU.

L'itinérance ludique repose sur 3 piliers :

- La libre circulation des enfants dans les locaux
- La création d'univers ludiques
- L'enfant est auteur de son jeu.

A Kangouroule et Kangourève, les enfants évoluent dans un espace très ouvert (il n'y a qu'une seule pièce), ils ont la possibilité de passer d'un espace à un autre librement, Il n'y a pas de section mais un groupe d'âge mélangé.

Le sac avec les affaires de l'enfant reste à disposition, souvent sur une chaise identifiée avec l'étiquette de l'enfant, l'objet transitionnel est ainsi toujours accessible.

Tout le matériel installé étant destiné aux enfants, il y a peu d'interdits (excepté de se faire mal, de faire mal aux autres ou de casser le matériel).

Les espaces de jeu sont installés afin que tous les enfants puissent en profiter. Les activités ne sont jamais imposées, ni dirigées et le matériel mis à disposition des enfants stimule leur imagination (cartons, bouteilles plastiques, bouchons...)

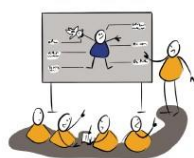
L'enfant est libre de détourner l'objet au rythme de son inspiration.

## Les professionnelles



Pour que je sois bien traité, il est nécessaire que les adultes qui m'entourent soient bien traités.

**TRAVAILLER AUPRÈS DES TOUT-PETITS NÉCESSITE DES TEMPS POUR RÉFLÉCHIR, SE DOCUMENTER ET ÉCHANGER** entre collègues comme avec d'autres intervenants.



**J'AI BESOIN QUE LES PERSONNES** qui prennent soin de moi soient bien formées et **S'INTÉRESSENT** aux spécificités de mon très jeune âge et de ma situation d'enfant qui leur est confié par mon ou mes parents.

Être professionnel à Kangouroule et Kangourève, c'est une attitude !

Accueillir, regarder, écouter, dire, créer, communiquer, partager, échanger, inventer, respecter, s'adapter, réguler, innover...

Sur les haltes-garderies, pour les professionnelles aussi le maître mot est l'adaptation, adaptation aux salles (qui sont différentes chaque jour), au matériel (qui change chaque mois et qui peut être légèrement différent d'un camion à l'autre), au public qui est très différent d'un territoire à l'autre (niveau social, attentes...), aux situations...

L'accueil en salle municipale publique, non spécifiquement adaptée à l'accueil d'un groupe de jeunes enfants, nécessite une vigilance accrue de la part de l'équipe. Les professionnels des services itinérants sont sensibilisés et formés à cette spécificité.

Le fonctionnement atypique dû à l'itinérance implique que les professionnelles adhèrent sans réserve aux valeurs de l'association et son fonctionnement atypique et spécifique aux services itinérants.

## Le matériel



**J'AI BESOIN D'ÉVOLUER  
DANS UN ENVIRONNEMENT  
beau, sain et PROPICE À  
MON ÉVEIL.**

Grâce à leurs camions (qui sont un repère visuel pour les enfants et leur famille) chargés du matériel nécessaire à une journée d'accueil, les haltes-garderies se rendent au plus près des besoins des familles, essentiellement en milieu rural, pour offrir une alternative de mode de garde.

Le matériel est mutualisé entre les services petite enfance, cela permet d'avoir beaucoup de matériel et de renouveler la proposition qui est faite aux enfants.

Même si l'on retrouve du matériel commun aux structures fixes, il faut aussi parfois pallier aux inconvénients de l'itinérance pour le bien-être des enfants et être inventif (paravent pour l'espace change, tonnelle au-dessus du coin bébé, lino pour délimiter les espaces de jeu symbolique)

Le camion offrant un lieu de stockage limité, le matériel est souvent détourné, cela encourage la créativité des enfants et des pros (la table devient parcours de motricité, cela permet une prise de risque autorisée et maîtrisée pour les enfants)

Dans le cadre de la démarche éco-crèche, du matériel de récupération peut être utilisé, des cachettes faites avec de grands cartons, de la manipulation avec des bouchons, des bouteilles sensorielles faites maison (en évitant toujours les produits polluants).

Les jeux et jouets sont certifiés NF et autorisés pour les moins de 3 ans, les choix vont vers des matériaux naturels, écolabel autant que possible.

*L'espace et l'environnement devront respecter ces valeurs et permettre le développement de projet.  
L'agencement des locaux doit permettre à l'association de vivre pleinement son projet éducatif.*